

PHILIPS

DreamStation 2

CPAP Advanced

Auto CPAP Advanced

Beknopte handleiding voor **patiënten**



Koppelen aan DreamMapper

Synchroniseer uw apparaat met uw tablet of mobiele telefoon middels de DreamMapper-app, verkrijgbaar in de App Store en Google Play.



1

Schakel het apparaat en de mobiele telefoon in en leg ze dicht bij elkaar. Begin vervolgens het instellen en koppelen via **Bluetooth** in **DreamMapper**. Volg de aanwijzingen voor het koppelen in **DreamMapper**.



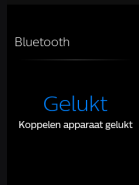
2

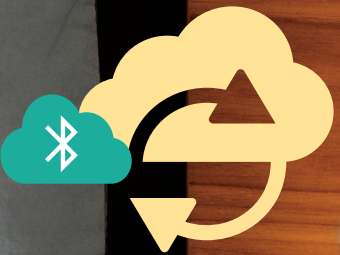
Er verschijnt een **pincode van 6 cijfers** op het scherm van de DreamStation 2. Afhankelijk van uw telefoon moet u de **pincode** invoeren op **DreamMapper** of moet u binnen 30 seconden tikken op **'Koppelen'** op het scherm van het apparaat om het koppelen te voltooien.



3

Op het scherm wordt **'Koppelen aan apparaat'** en vervolgens **'Gelukt: Bluetooth-apparaat is nu gekoppeld'** weergegeven.





Aan de slag met de therapie

Druk op de **therapieknop** om aan de slag te gaan met de therapie. Een **blauwe ring** geeft aan dat therapie is ingeschakeld.

Interactief aanraakscherm

Pictogram bevochtiging

Therapieknop

Therapiedruk

Een **ononderbroken ring** geeft aan dat de voorgeschreven druk wordt geleverd. Een **gestippelde ring** geeft aan dat de Ramp Plus-druk wordt geleverd.



Pictogram Ramp Plus

Pictogram temperatuur verwarmde slang

Opmerking: Als u 60 seconden lang geen handelingen hebt uitgevoerd en het scherm dimt, tikt u simpelweg op het scherm om het weer te doen oplichten. Tijdens het opnieuw oplichten wordt tegelijkertijd Ramp Plus opnieuw opgestart.

Uw instellingen aanpassen

Ramp Plus

Met de **Ramp Plus**-functie kunt u een comfortabele startdruk instellen terwijl u in slaap valt.

1. Tik op het **Ramp Plus**-pictogram om uw **Ramp Plus**-druk weer te geven en aan te passen.
2. Tik op + of - tot u een comfortabele instelling bereikt. **Ramp Plus**-instellingen kunnen worden uitgeschakeld of ingesteld worden van 4 tot 10 cm H₂O.
3. Tik op 'Bevestigen' om de instelling op te slaan.

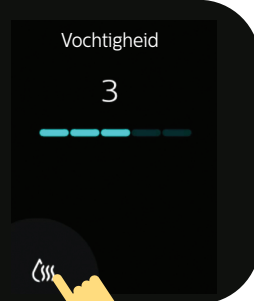
Als **Ramp Plus** is ingesteld, wordt de instelling opgeslagen en automatisch geactiveerd bij toekomstige therapie sessies zonder dat u opnieuw op het **Ramp Plus**-pictogram hoeft te tikken.



Bevochtiging (indien beschikbaar)

1. Tik op het pictogram van de **bevochtiging** om de huidige instelling van de luchtbevochtiger weer te geven.
2. Tik nogmaals tot het gewenste vochniveau is bereikt. Bevochtiging kan worden uitgeschakeld of ingesteld worden van 1 (minimum) tot 5 (maximum).

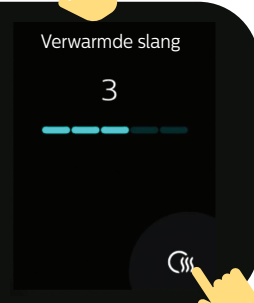
Zodra de **bevochtiging** is ingesteld, wordt de instelling opgeslagen en automatisch geactiveerd bij toekomstige therapie sessies.



Temperatuur verwarmde slang (indien beschikbaar)

1. Tik op het pictogram van de **Verwarmde slang** om de huidige temperatuurinstelling weer te geven.
2. Tik nogmaals tot de gewenste temperatuur is bereikt. Verwarming kan worden uitgeschakeld of ingesteld van 1 (minimum) tot 5 (maximum).

Zodra de **temperatuur** is ingesteld, wordt de instelling opgeslagen en automatisch geactiveerd bij toekomstige therapie sessies.



Overzicht therapiegegevens

Druk op de **therapieknop** om de luchtstroom te stoppen. Er wordt een overzicht van de therapiegegevens weergegeven. Toegang tot bepaalde gegevens is afhankelijk van de instellingen van uw leverancier.

Scherm laatste sessie

Gegevens die **blauw** worden weergegeven, geven aan dat u hierop kunt tikken voor meer informatie of een handeling uit te voeren.

Laatste sessie 

Gebruiksuren **0:00**

AHI **0.0**

Masker **Past goed!**

Instellingen

1

Op het **scherm Gebruiksuren** wordt de tijd weergegeven dat u gedurende de laatste drie sessies therapie hebt ontvangen (in uren en minuten).

[< Terug](#)

Gebruiksuren

Hieronder vindt u uw gebruiksuren voor de afgelopen 3 dagen.

0:00	0:00	0:00
2 dagen geleden	1 dag geleden	Laatste sessie

2

Op het **AHI-scherm** wordt de waarde van de Apnea-Hypopnea Index (AHI) voor het meest recente tijdsbestek van één dag weergegeven (indien ingeschakeld door uw leverancier).

[< Terug](#)

AHI

Deze index vertegenwoordigt het aantal apneu- en hyponeus per uur slaap.

0.0

Laatste sessie

3

Op het **scherm Pasv. v. mask.** wordt weergegeven hoe uw masker gedurende uw vorige sessie paste. U kunt ook de pasvorm van het masker controleren. Zet het masker op en tik op '**Start**' om het controleren van de pasvorm van het masker te starten.

[< Terug](#)

Masker pasvorm

U kunt de pasvorm van het masker controleren voordat de therapie wordt gestart.

Past goed!

Laatste sessie

Start


Instellingen

Comfort, apparaat en gegevens

Toegang tot bepaalde gegevens is afhankelijk van de instellingen van uw leverancier.

1

Tik op 'Instellingen' om de instellingen aan te passen en meer informatie weer te geven.

Laatste sessie 

Gebruiksuren 0:00

AHI 0.0

Masker Past goed!

Instellingen

2

Pas de beschikbare **instellingen voor Comfort** aan. Gegevens die **blauw** worden weergegeven, geven aan dat ze kunnen worden gewijzigd.


- Ramp Plus-tijd en -druk
- Vochtigheid
- Verwarmde slang (indien beschikbaar)
- Slangmaat
- FLEX


< Terug

Comfort

 Ramp+ 15 Min, 4.0

 Luchtvochtigheid Uit 

 Verwarmde slang Uit

 FLEX 3

Apparaat

3

Veeg omhoog om aanvullende apparaatinformatie weer te geven, zoals het aanpassen van de vliegtuigmodus, het wissen van Bluetooth-verbindingen en het opnieuw instellen van tijd en taal.

Tik op de **blauw** weergegeven gegevens om deze te wijzigen. Daarnaast kunt u hier het serienummer en de softwareversie van het apparaat terugvinden.

< Terug

Apparaat

Vliegtuigmodus **Uit**

Bluetooth **4 Gekoppeld**

Tijd **10:45 PM**

Taal **Nederlands**

SN *****

4

Tik op 'Rapport. weerg.' om een datumbereik te selecteren en om overzichten met aanvullende therapiegegevens weer te geven.

Tik op 'Terug' om op ieder gewenst moment de **Instellingen** te sluiten en terug te keren naar het scherm **Laatste sessie**.

< Terug

SN *****

Software **D1.0.0.3303**

Modemstatus **--/--/----**

Toon rapport

Raadpleeg de gebruikshandleiding voor uitgebreide informatie bij probleemoplossing.

Reiniging en onderhoud

Reinig uw apparaat en de onderdelen regelmatig om te voorkomen dat ze slechter gaan functioneren. Bovendien is reinigen belangrijk voor uw eigen gezondheid.

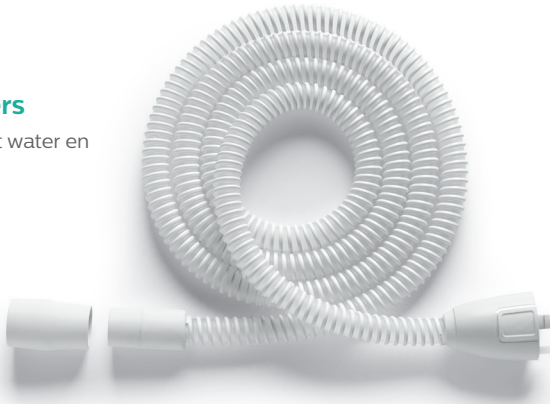
Watertank, afdichting en deksel bevochtiger

Dagelijks reinigen met water en mild afwasmiddel.



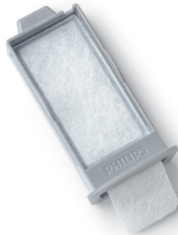
Slang en adapters

Wekelijks reinigen met water en mild reinigingsmiddel.



Filters

Iedere twee weken het grijze, herbruikbare filter spoelen met water.



Spoel het blauwe, wegwerpbare filter niet.



Raadpleeg de gebruikshandleiding voor uitgebreide informatie bij reiniging en onderhoud.



© 2021 Koninklijke Philips N.V. Alle rechten voorbehouden. Specificaties kunnen zonder voorafgaande kennisgeving gewijzigd worden. Handelsmerken zijn eigendom van Koninklijke Philips N.V. of hun respectievelijke eigenaren.

www.philips.com/respironics



Respironics Inc.
1001 Murry Ridge Lane
Murrysville, PA 15668 VS



Respironics Deutschland GmbH & Co. KG
Gewerbestrasse 17
82211 Herrsching, Duitsland



REF 1149693
1149693 R00
ZL 05/04/2021
Dutch