

STAP 1: Selecteer locatie.
STAP 2: Was locatie met gewone zeep, droog af en reinig de locatie met een alcoholdoekje. Laat de locatie aan de lucht drogen.

STAP 3: Trek het deksel helemaal van de sensorverpakking. Draai het dopje van de sensorapplicator los.

LET OP: De sensorcode op de sensorverpakking en de sensorapplicator moet hetzelfde zijn. NIET gebruiken indien de verpakking beschadigd is of al is geopend.

STAP 4: Lijn de donkere markering op de sensorapplicator uit met de donkere markering op de sensorverpakking. Druk de sensorapplicator, met de sensorverpakking op een harde ondergrond, stevig naar beneden totdat hij niet verder gaat.

STAP 5: Haal de sensorapplicator uit de sensorverpakking.

STAP 6: De sensorapplicator is nu klaar voor het aanbrengen van de sensor.

LET OP: De sensorapplicator bevat nu een naald. Raak de binnenkant van de sensorapplicator niet aan en stop hem ook niet terug in de sensorverpakking.

STAP 7: Plaats de sensorapplicator over de locatie. Druk de applicator stevig in om de sensor aan te brengen.

LET OP: Druk NIET op de sensorapplicator voordat deze over de voorbereide locatie is geplaatst. Zo voorkomt u onbedoelde resultaten of letsel.

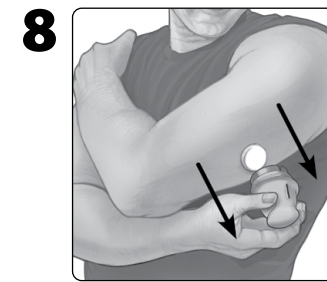
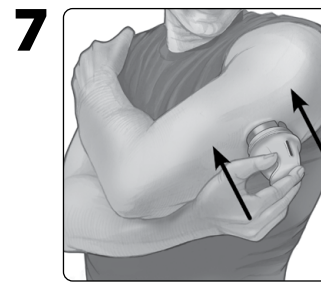
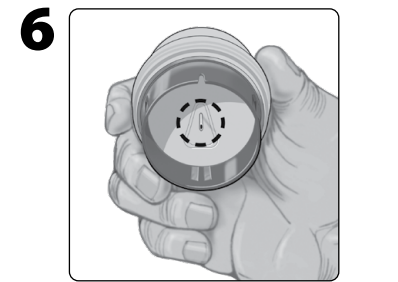
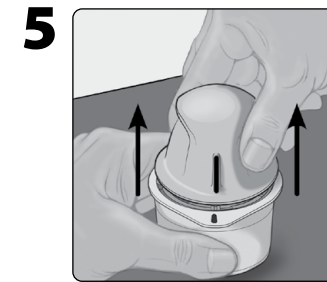
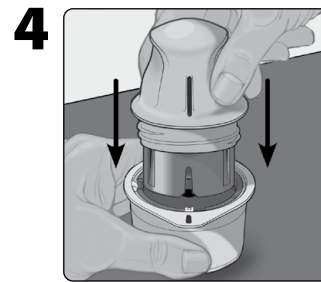
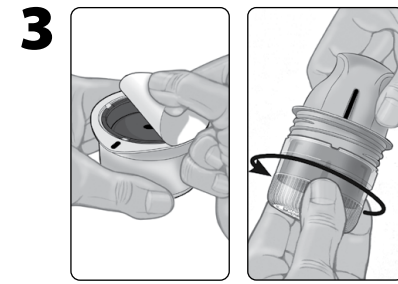
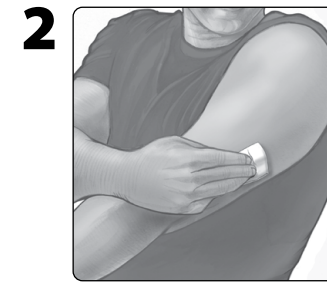
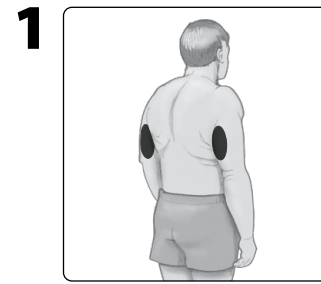
STAP 8: Trek de sensorapplicator voorzichtig terug.

STAP 9: Controleer of de sensor goed vastzit. Werp de gebruikte sensorverpakking en sensorapplicator weg. Zie de paragraaf *Afvoer* in de gebruikershandleiding.

Raadpleeg al de productinformatie die is meegeleverd met de scannerkit voordat u de sensor gaat gebruiken. Bij gebruik van FreeStyle LibreLink raadpleegt u de gebruikershandleiding in de app.



4101121A



Hierbij verklaren wij, Abbott Diabetes Care Ltd., dat het type radioapparatuur van de FreeStyle Libre 2 Plus-sensor conform is met Richtlijn 2014/53/EU. De volledige tekst van de EU-conformiteitsverklaring kan worden geraadpleegd op het volgende internetadres: www.diabetescare.abbott/doc

FreeStyle Libre 2 Plus-sensor

LEES ALLE INFORMATIE DIE BIJ DE SCANNERKIT GELEVERD WORDT VOORDAT U ONDERDELEN VAN DE SENSORKIT GEBRUIKT. BIJ GEBRUIK VAN FREESTYLE LIBRELINK RAADPLEEGT U DE GEBRUIKERSHANDLEIDING IN DE APP.

Voor gebruik met: FreeStyle Libre 2-scanner en FreeStyle LibreLink-app.
(Niet alle producten zijn in alle landen verkrijgbaar.)

Indicaties voor gebruik

Bij gebruik in combinatie met een compatibel apparaat is de sensor van het FreeStyle Libre 2 Plus Flash Glucose Monitoring-systeem (de 'sensor') geïndiceerd voor het meten van de glucosespiegel in interstitiële vloeistof bij personen (van 2 jaar en ouder) met diabetes mellitus, waaronder zwangere vrouwen. De sensor en het compatibele apparaat dienen ter vervanging van het testen van bloedglucose, inclusief bepaling van de insulinedosis, bij de zelfbehandeling van diabetes.

De indicatie voor kinderen (van 2 tot 12 jaar) geldt uitsluitend voor kinderen die worden begeleid door een verzorger die ten minste 18 jaar is. Het is de verantwoordelijkheid van de verzorger om de sensor en het compatibele apparaat te hanteren of het kind daarbij te helpen en om de sensorglucosemetingen te interpreteren of het kind daarbij te helpen.

CONTRA-INDICATIE:

De sensor moet worden verwijderd voordat een MRI-scan wordt uitgevoerd.

WAARSCHUWING:

• De sensor bevat kleine onderdelen die gevaarlijk kunnen zijn als ze worden ingeslikt.

NB: Voor informatie over wat uw sensorglucosemeting betekent, zie de gebruikershandleiding van het apparaat dat u met uw sensor gebruikt.

LET OP:

- In zeldzame gevallen kunt u onnauwkeurige sensorglucosemetingen krijgen. Als u denkt dat uw metingen niet correct zijn of niet overeenkomen met hoe u zich voelt, moet u een bloedglucosetest op uw vinger uitvoeren om uw glucose te bevestigen en controleren of uw sensor niet los is gekomen. Als het probleem zich blijft voordoen of als uw sensor los begint te raken, verwijdert u de huidige sensor en brengt u een nieuwe aan.
- Door intensieve lichaamsbeweging kan uw sensor losraken als gevolg van zweet of verplaatsing van de sensor. Als uw sensor losraakt, kan het gebeuren dat u geen metingen of onbetrouwbare metingen krijgt, die wellicht niet overeenkomen met hoe u zich voelt. Volg de aanwijzingen op voor de selectie van een geschikte aanbrenghlocatie.
- Sensoren niet opnieuw gebruiken. De sensor en sensorapplicator zijn bedoeld voor eenmalig gebruik. Opnieuw gebruiken kan ertoe leiden dat de sensor niet of niet goed functioneert of dat er infectie optreedt. Niet geschikt voor hersterilisatie. Na verdere blootstelling aan straling kunnen de resultaten onnauwkeurig zijn.
- De sensorverpakking en sensorapplicator zijn als een set verpakt en hebben dezelfde sensorcode. Controleer of de sensorcodes overeenkomen voordat u de sensorverpakking en sensorapplicator gebruikt. Sensorverpakkingen en sensorapplicators met dezelfde sensorcode moeten samen worden gebruikt, anders kunnen uw sensorglucosemetingen onjuist zijn.
- Sommige personen zijn mogelijk overgevoelig voor het hechtmiddel waarmee de sensor op de huid wordt geplakt. Bij ernstige huidirritatie rond of onder uw sensor verwijdert u de sensor en staakt u het gebruik van de sensor. Neem contact op met uw behandelaar alvorens de sensor verder te gebruiken.

Beschrijving

De sensor wordt in twee delen geleverd: één deel is de sensorverpakking en het andere deel is de sensorapplicator. Volg de aanwijzingen om de sensor voor te bereiden en aan te brengen op de achterkant van uw bovenarm. De sensor heeft een kleine, buigzame punt die net onder de huid wordt ingebracht. De sensor kan maximaal 15 dagen worden gedragen.

Onderdelen sensorskit



Sensorverpakking

Wordt gebruikt met de sensorapplicator om de sensor voor te bereiden voor gebruik.



Sensorapplicator

Voor het aanbrengen van de sensor op het lichaam.

Veiligheid van de gebruiker, bewaring en gebruik

- De sensorverpakking is steriel tenzij deze geopend of beschadigd is.
- Bewaar de sensorskit tussen 4 °C en 25 °C. Hoewel u uw sensorskit niet in een koelkast hoeft te bewaren, kunt u dat toch doen zolang de temperatuur van de koelkast tussen 4 °C en 25 °C bedraagt.
- Uw sensor is getest en kan één meter (3 ft) onder water worden gehouden gedurende maximaal 30 minuten. Uw sensor wordt ook beschermd tegen inbrenging van voorwerpen > 12 mm diameter. (IP27)
- Niet in de vriezer bewaren. Niet gebruiken na de uiterste gebruiksdatum.

Afvoer

Raadpleeg de gebruikershandleiding voor instructies over het afvoeren.

Etiketsymbolen

Steriele barrière. Raadpleeg de gebruiksaanwijzing indien geopend of beschadigd.	
	Niet gebruiken als de verpakking beschadigd is. Voor de steriele barrière: Niet gebruiken als het steriele-barrièresysteem van het product of de verpakking daarvan niet intact is.
CODE	Sensorcode
	Niet opnieuw gebruiken
	Gesteriliseerd door middel van straling
	Uiterste gebruiksdatum
	Serienummer
	Let op
	Temperatuurgrens
	Toepassing van een enkelvoudige steriele barrière
	Type BF-apparaatuur
	Fabrikant
	Productiedatum
	Raadpleeg de gebruiksaanwijzing
	Batchcode
	Catalogusnummer
	CE-markering
	Gemachtigde in de Europese Gemeenschap
	Importeur
	Distributeur
	Vochtigheidsgrenzen
	Unieke apparaatidentificatie
	Medisch hulpmiddel
	Dit product mag niet via de gemeentelijke vuilnisdienst worden afgevoerd. In de Europese Unie moet afgedankte elektrische en elektronische apparatuur volgens richtlijn 2012/19/EU gescheiden worden afgevoerd. Neem contact op met de fabrikant voor de bijzonderheden.



Abbott BV
Abbott Diabetes Care
Wegalaan 9
2132 JD Hoofddorp
Nederland
0800 022 88 28



Europese Unie:
Abbott GmbH
Max-Planck-Ring 2
65205 Wiesbaden
Germany

The sensor housing, FreeStyle, Libre, and related brand marks are marks of Abbott. Other trademarks are the property of their respective owners.

© 2024 Abbott ART41011-121 Rev. A 01/24

Abbott B.V.
Wegalaan 9, 2132 JD Hoofddorp,
The Netherlands

Abbott Diabetes Care Ltd.
Range Road
Witney, Oxon
OX29 0YL, UK