



ResMed

AirSense™ 10 AUTOSET

ELITE



User guide
Nederlands

Welkom

De AirSense™ 10 AutoSet™ en de AirSense 10 Elite zijn ResMed's hoogwaardige apparaten met automatisch aanpassende druk en Continuous Positive Airway Pressure (CPAP).

WAARSCHUWING

- Lees deze hele handleiding door alvorens het apparaat in gebruik te nemen.
- Gebruik het apparaat overeenkomstig het in deze handleiding vermelde beoogde gebruik.
- Als de informatie in deze handleiding afwijkt van het advies van de voorschrijvend arts, moet het advies van de arts worden opgevolgd.

Indicaties voor gebruik

AirSense 10 AutoSet

Het AirSense 10 AutoSet zelfinstellende apparaat wordt geïndiceerd voor de behandeling van obstructieve slaapapneu (OSA) bij patiënten die meer dan 30 kg wegen. Het is bedoeld voor gebruik thuis en in het ziekenhuis.

De bevochtiger is bestemd voor gebruik bij één patiënt in de thuisomgeving en voor hergebruik in een ziekenhuis-/instellingsomgeving.

AirSense 10 Elite

Het AirSense 10 Elite-apparaat wordt geïndiceerd voor de behandeling van obstructieve slaapapneu (OSA) bij patiënten die meer dan 30 kg wegen. Het is bedoeld voor gebruik thuis en in het ziekenhuis.

De bevochtiger is bestemd voor gebruik bij één patiënt in de thuisomgeving en voor hergebruik in een ziekenhuis-/instellingsomgeving.

Contra-indicaties

Positieve drukbeademingstherapie kan een contra-indicatie vormen bij sommige patiënten met de volgende reeds bestaande aandoeningen:

- ernstige longziekten met bullae
- pneumothorax
- pathologisch lage bloeddruk
- dehydratie
- cerebrospinale vloeistoflekkage, recente craniale chirurgische ingrepen, of trauma.

Nadelige effecten

Ongebruikelijke pijn op de borst, zware hoofdpijn of een toename van het ademtekort dient u te melden bij uw voorschrijvend arts. Een acute infectie van de bovenste luchtwegen kan een tijdelijke onderbreking van de behandeling noodzakelijk maken.

De volgende bijverschijnselen kunnen zich voordoen tijdens de behandeling met het apparaat:

- uitdroging van neus, mond of keel
- neusbloedingen
- opgeblazen gevoel
- pijn aan oren of sinus
- oogirritatie
- huiduitslag

In een oogopslag

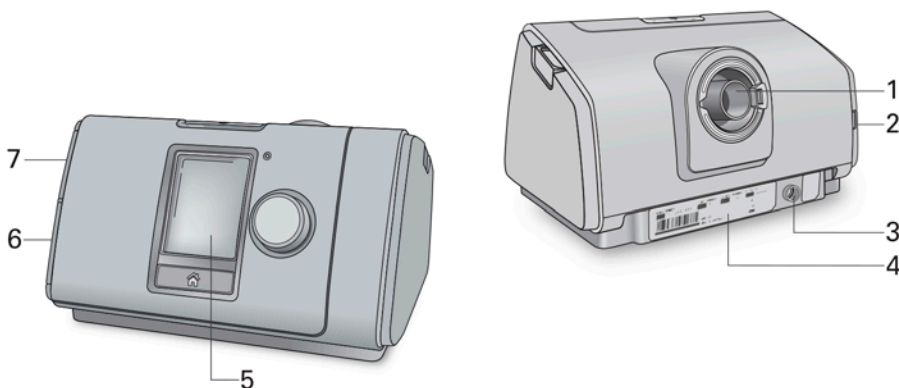
De AirSense 10 omvat het volgende:

- Apparaat
- Luchtslang
- Voedingseenheid
- Reistas
- SD-kaart (reeds geplaatst).

Neem contact op met uw zorgverlener voor het assortiment accessoires die leverbaar zijn voor gebruik met het apparaat, waaronder:

- Luchtslang (verwarmd en niet-verwarmd): ClimateLineAir™, SlimLine™, Standaard
- Filter: Hypoallergeen filter, standaardfilter
- Air10™ DC/DC-omvormer
- SD-kaartlezer
- Air10 oxymeteradapter
- Air10 USB-adapter.

Over uw apparaat



- | | | | |
|---|-------------------------------|---|----------------|
| 1 | Luchtuitlaat | 5 | Scherm |
| 2 | Luchtfilterdeksel | 6 | Adapterdeksel |
| 3 | Voedingsaansluiting | 7 | SD-kaartdeksel |
| 4 | Serienummer en apparaatnummer | | |

Over het bedieningspaneel



Start/stop-knop

Indrukken om therapie te starten/stoppen.
Drie seconden ingedrukt houden om naar de spaarstand te gaan.



Draaiknop

Hieraan draaien om door het menu te navigeren en erop drukken om een optie te selecteren.
Draaien om een geselecteerde optie af te stellen en drukken om de wijziging op te slaan.



Home-knop

Hierop drukken om naar het home-scherm terug te keren.

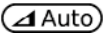
Op verschillende tijdstippen kunnen verschillende pictogrammen worden weergegeven op het scherm, waaronder:



Aanlooptijd



Draadloze overdracht niet ingeschakeld (grijs)



Aanlooptijd Auto



Geen draadloze verbinding

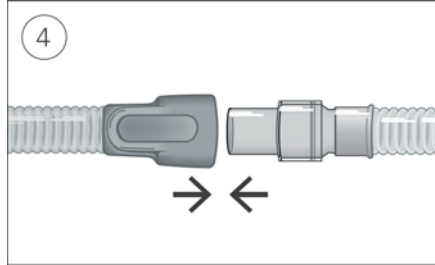
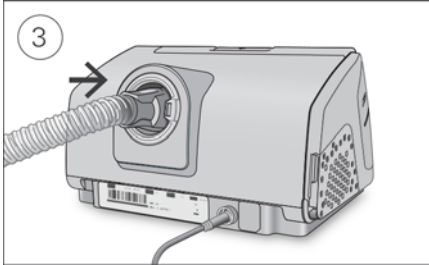
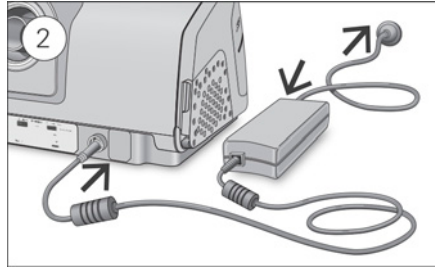
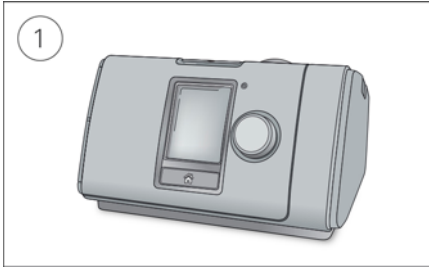


Draadloze signaalsterkte
(groen)



Vliegtuigmodus

Opstelling



1. Plaats het apparaat op een stabiel, horizontaal oppervlak.
2. Steek de stekker in de achterkant van het apparaat. Sluit het ene uiteinde van het elektriciteitsnoer aan op de voedingseenheid en het andere uiteinde op het stopcontact.
3. Sluit de luchtslang stevig aan op de luchtuitlaat op de achterkant van het apparaat.
4. Sluit het vrije uiteinde van de luchtslang stevig aan op het in elkaar gezette masker. Zie de gebruikershandleiding van het masker voor gedetailleerde informatie.

Aanbevolen maskers zijn te vinden op www.resmed.com.

De therapie starten

1. Breng het masker aan.
2. Druk op Start/Stop of adem gewoon als SmartStart is ingeschakeld.

U merkt dat de therapie is ingeschakeld doordat het scherm **Slaaprapport** wordt weergegeven.



De huidige behandelingsdruk wordt in het groen getoond.

Tijdens de aanlooptijd loopt de druk geleidelijk op en ziet u een draaiende cirkel. Als eenmaal de voorgeschreven behandelingsdruk is bereikt, is de hele cirkel groen.

Na een korte tijd wordt het scherm automatisch zwart. U kunt op Home of op de draaiknop drukken om het weer in te schakelen. Als de stroom wordt onderbroken tijdens de therapie, wordt de therapie automatisch opnieuw opgestart wanneer de stroom wordt hersteld.

Het AirSense 10-apparaat heeft een lichtsensor die de helderheid van het scherm aanpast aan het omgevingslicht.

De therapie stoppen

1. Zet het masker af.
2. Druk op Start/Stop; als anderzijds SmartStart geactiveerd is, stopt de therapie na enkele seconden automatisch.

Het **Slaaprapport** geeft u nu een samenvatting van uw therapiesessie.



Gebruik uren—Geeft het aantal uren therapie aan dat u bij de vorige sessie hebt ontvangen.

Maskerafdichting—Geeft aan hoe goed uw masker is afdicht:



Goede maskerafdichting.



Afstelling vereist, zie Maskerpas.

Tot. uren gbrkt (alleen Duitsland)—Geeft het totale aantal uren aan dat u het apparaat hebt gebruikt sinds u het in gebruik hebt genomen.

Als dit door uw zorgverlener is ingesteld, ziet u ook:

Gebeurt. per uur—Geeft het aantal per uur ondervonden gevallen van apneu en hypopneu aan.

Meer info—Draai aan de draaiknop om omlaag te schuiven en meer gedetailleerde gebruiksgegevens te bekijken.

Spaarstand

Het AirSense 10-apparaat registreert uw therapiegegevens. Om te zorgen dat de gegevens naar uw zorgverlener kunnen worden verzonden, moet u het elektriciteits snoer van het apparaat niet loskoppelen. Wel kunt u het in de spaarstand zetten om stroom te besparen.

Naar de spaarstand gaan:

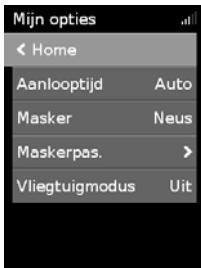
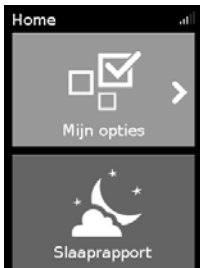
- Houd Start/Stop drie seconden lang ingedrukt.
Het scherm wordt zwart.

De spaarstand afsluiten:

- Druk Start/Stop eenmaal in.
Het **Home** -scherm wordt getoond.

Mijn opties

Uw AirSense 10-apparaat is door uw zorgverlener ingesteld op uw behoeften, maar mogelijk wilt u kleine aanpassingen verrichten om de therapie comfortabeler te maken.



Markeer **Mijn opties** en druk op de draaiknop om uw huidige instellingen te bekijken. Hier vandaan kunt u de opties aanpassen aan uw persoonlijke voorkeuren.

Aanlooptijd

De aanlooptijd is de periode waarin de druk toeneemt van een lage startdruk naar de voorgeschreven behandeldruk, en is erop gericht om het begin van de therapie prettiger te laten verlopen.

U kunt de aanlooptijd instellen op Uit, 5 tot 45 minuten of Auto. Wanneer Aanlooptijd is ingesteld op **Auto**, detecteert het apparaat het wanneer u in slaap bent gevallen en loopt de druk dan op tot de voorgeschreven behandeldruk.



De aanlooptijd aanpassen:

1. Draai in **Mijn opties** aan de draaiknop totdat **Aanlooptijd** gemarkeerd is en druk vervolgens op de draaiknop.
2. Draai aan de draaiknop om de aanlooptijd af te stellen op de gewenste instelling en druk op de draaiknop om de wijziging op te slaan.

Maskerpasvorm

Maskerpas is ontworpen om u te helpen om mogelijke luchtlekken rond uw masker te beoordelen en identificeren.



Maskerpasvorm controleren:

1. Zet het masker op zoals beschreven in de gebruikershandleiding van het masker.
2. Draai in **Mijn opties** aan de draaiknop totdat **Maskerpas.** gemarkeerd is en druk vervolgens op de draaiknop. Het apparaat begint lucht te blazen.
3. Stel het masker, het maskerkussentje en de hoofdband bij tot u het resultaat **Goed** krijgt.

Om Maskerpas stop te zetten drukt u op de draaiknop of op Start/Stop. Als het u niet lukt een goede maskerafdichting te verkrijgen, overleg dan met uw zorgverlener.

Meer opties

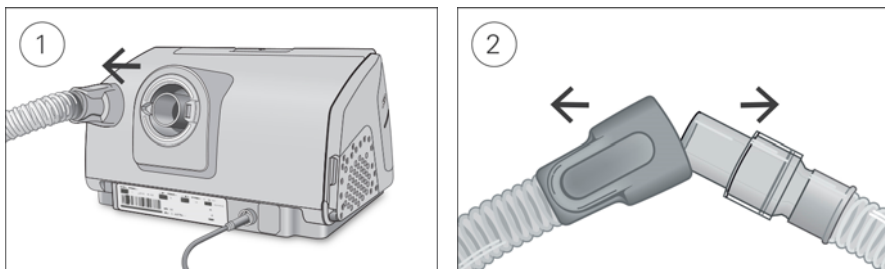
Mogelijk heeft uw zorgverlener u toegang gegeven tot enkele andere opties voor persoonlijke instelling.

- Drukverlichting** Wanneer Drukverlichting geactiveerd is, is het uitademen mogelijk gemakkelijker voor u. Dit kan u helpen bij het wennen aan de therapie.
- SmartStart** Wanneer SmartStart geactiveerd is, start de therapie automatisch wanneer u in het masker ademt. Wanneer u het masker afzet, stopt de therapie na enkele seconden automatisch.
- Masker** Deze optie toont uw maskeringstelling. Als u meer dan één maskertype gebruikt, wijzigt u deze instelling wanneer u overschakelt op een ander masker.

Verzorging van het apparaat

Het is belangrijk om het AirSense 10-apparaat regelmatig te reinigen, om te zorgen dat u optimale therapie ontvangt. De volgende paragrafen helpen u bij het uit elkaar halen, reinigen, controleren en weer in elkaar zetten van het apparaat.

De luchtslang loskoppelen



1. Houd de manchet van de luchtslang vast en trek deze voorzichtig van het apparaat af.
2. Houd zowel de manchet van de luchtslang als het draaistuk van het masker vast en trek ze vervolgens voorzichtig uit elkaar.

Reiniging

U moet het apparaat wekelijks reinigen volgens de instructies. Zie de gebruikershandleiding van het masker voor gedetailleerde aanwijzingen voor het reinigen van het masker.

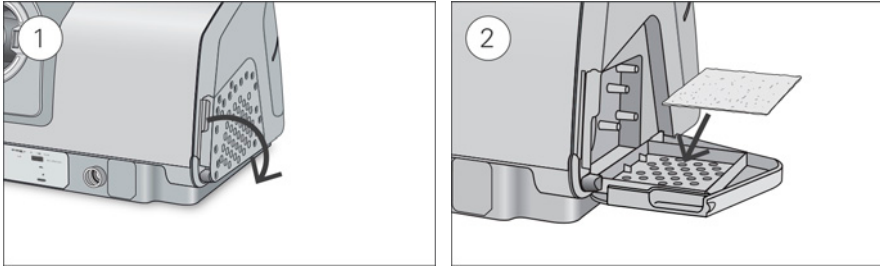
1. Was de luchtslang in warm water met een mild reinigingsmiddel.
Niet reinigen in een vaatwasser of wasmachine.
2. Spoel de luchtslang goed door en laat hem drogen uit de buurt van direct zonlicht en/of warmte.
3. Neem de buitenkant van het apparaat af met een droge doek.

Controleren

U moet de luchtslang en het luchtfilter regelmatig op schade controleren.

1. Controleer de luchtslang en vervang hem als er gaten, scheuren of barsten in zitten.
2. Controleer het luchtfilter en vervang het in elk geval om de zes maanden.
Vaker vervangen als er gaten in zitten of als het verstopt raakt met vuil of stof.

Het luchtfilter vervangen:



1. Open het luchtfilterdeksel en verwijder het oude luchtfilter.
Het luchtfilter is niet wasbaar of herbruikbaar.
2. Breng een nieuw luchtfilter aan op het luchtfilterdeksel en sluit het vervolgens.
Zorg dat het luchtfilter altijd op zijn plaats zit, om te voorkomen dat water en stof in het apparaat terechtkomen.

De luchtslang weer aansluiten

Wanneer de luchtslang droog is, kunt u hem weer op het apparaat aansluiten.

1. Sluit de luchtslang stevig aan op de luchttuitlaat op de achterkant van het apparaat.
2. Sluit het vrije uiteinde van de luchtslang stevig aan op het in elkaar gezette masker.

Therapiegegevens

Het AirSense 10-apparaat registreert uw therapiegegevens voor u en uw zorgverlener, zodat deze uw therapie kan bekijken en er zo nodig wijzigingen in kan aanbrengen. De gegevens worden geregistreerd en vervolgens draadloos of via een SD-kaart overgebracht naar uw zorgverlener.

Gegevensoverdracht

Uw AirSense 10-apparaat heeft een functie voor draadloze communicatie waarmee uw therapiegegevens naar uw zorgverlener kunnen worden verzonden ter verbetering van de kwaliteit van uw behandeling. Dit is een optionele functie die alleen beschikbaar is als u besluit deze te benutten. De functie stelt ook uw zorgverlener in staat om sneller uw therapie-instellingen of de apparaatsoftware bij te werken, zodat u de best mogelijke therapie ontvangt.

De gegevens worden gewoonlijk verzonden nadat de therapie beëindigd is. Om te zorgen dat uw gegevens worden overgebracht, laat u het apparaat altijd aangesloten op het stopcontact en zorgt u dat het niet in de vliegtuigmodus staat.

NB:

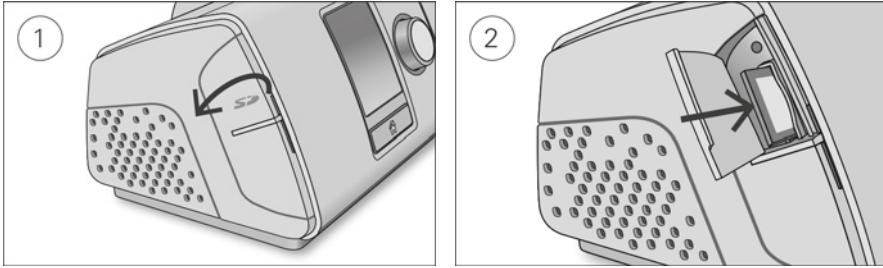
- De therapiegegevens worden mogelijk niet verzonden als u het apparaat buiten het land of de regio gebruikt waar het is aangeschaft.
- Apparaten met draadloze communicatie zijn mogelijk niet in alle regio's verkrijgbaar.

SD-kaart

Een alternatieve wijze om uw therapiegegevens over te brengen naar uw zorgverlener is via de SD-kaart. Mogelijk vraagt uw zorgverlener u om de SD-kaart per post te versturen of om hem te komen langsbrengen. Wanneer uw zorgverlener u hier opdracht toe geeft, verwijdert u de SD-kaart.

Verwijder de SD-kaart niet uit het apparaat wanneer het SD-lampje knippert.

De SD-kaart verwijderen:



1. Open het SD-kaartdeksel.
2. Duw de SD-kaart iets naar binnen om hem te kunnen verwijderen. Verwijder de SD-kaart uit het apparaat.
Plaats de SD-kaart in het beschermhoesje en stuur hem terug naar uw zorgverlener.

Raadpleeg voor meer informatie over de SD-kaart het beschermhoesje van de SD-kaart dat bij het apparaat geleverd is.

NB: De SD-kaart mag niet voor andere doeleinden worden gebruikt.

Reizen

U kunt het AirSense 10-apparaat overal mee naartoe nemen. Denk hierbij aan de volgende punten:

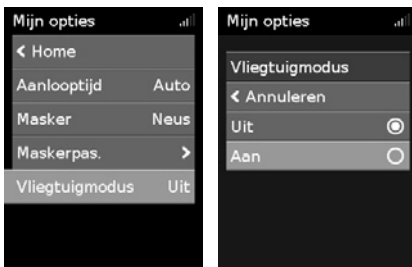
- Gebruik de meegeleverde reistas om beschadiging van het apparaat te voorkomen.
- Zorg dat u het juiste elektriciteitsnoer hebt voor de regio waar u naar op reis gaat. Voor informatie over de aanschaf hiervan neemt u contact op met uw zorgverlener.

Reizen per vliegtuig

Het AirSense 10-apparaat mag mee in uw handbagage. Medische hulpmiddelen worden niet meegerekend in het maximale gewicht van uw handbagage.

U kunt het AirSense 10-apparaat op het vliegtuig gebruiken, want het voldoet aan de vereisten van de Federal Aviation Administration (FAA). Op www.resmed.com vindt u begeleidende brieven voor luchtreizen die u kunt downloaden en afdrukken.

Wanneer u het apparaat gebruikt op een vliegtuig, schakelt u de **vliegtuigmodus in**.



De vliegtuigmodus inschakelen:

1. Draai in **Mijn opties** aan de draaiknop totdat **Vliegtuigmodus** gemarkeerd is en druk vervolgens op de draaiknop.
2. Draai aan de draaiknop om **Aan** te selecteren en druk vervolgens op de draaiknop om de wijziging op te slaan.
Rechtsboven op het scherm wordt het pictogram van de vliegtuigmodus ✈ weergegeven.



Opsporen en oplossen van problemen

Als u problemen ondervindt, bekijk dan de volgende onderwerpen voor opsporen en oplossen van problemen. Als u het probleem niet kunt oplossen, neemt u contact op met uw zorgverlener of met ResMed. Probeer het apparaat niet te openen.

Algemene problemen opsporen en oplossen

Probleem/mogelijke oorzaak	Oplossing
Er lekt lucht rond het masker	
Mogelijk is het masker niet goed aangepast.	Controleer of het masker goed is aangepast. Zie de gebruikersgids van het masker voor aanwijzingen voor het aanpassen of gebruik de functie Maskerpas om de passing en afdichting van het masker te controleren.
Luchtdruk in mijn masker lijkt te hoog (het voelt alsof ik te veel lucht krijg)	
Misschien is de aanloopfunctie uitgeschakeld.	Gebruik de optie Aanlooptijd.
Luchtdruk in mijn masker lijkt te laag (het voelt alsof ik niet genoeg lucht krijg)	
Misschien is de aanloopfunctie actief.	Wacht totdat de luchtdruk is opgebouwd of schakel Aanlooptijd uit.
Het scherm is zwart	
Misschien is de schermverlichting uitgeschakeld. Deze wordt na een korte tijd automatisch uitgeschakeld.	Druk op Home of op de draaiknop om de verlichting weer in te schakelen.
Mogelijk is het apparaat niet aangesloten op voeding.	Sluit de voedingseenheid aan en controleer of de stekker volledig op zijn plaats zit.
Mijn therapiegegevens zijn niet naar mijn zorgverlener verzonden	
Misschien is het draadloze signaal te zwak.	Ga na of het apparaat zich op een plaats bevindt met een goed signaal (d.w.z. op uw nachtkastje, niet in een lade of op de vloer). Het pictogram voor draadloze signaalsterkte  geeft een goed signaal aan als alle streepjes worden weergegeven en een zwak signaal als minder streepjes worden weergegeven.
Het pictogram Geen draadloze verbinding  wordt rechtsboven op het scherm weergegeven. Geen draadloos netwerk beschikbaar.	Ga na of het apparaat zich op een plaats bevindt met een goed signaal (d.w.z. op uw nachtkastje, niet in een lade of op de vloer). Als u hiertoe de instructie krijgt, stuurt u de SD-kaart naar uw zorgverlener. De SD-kaart bevat ook uw therapiegegevens.
Apparaat staat mogelijk in de vliegtuigmodus.	Schakel de vliegtuigmodus uit. Zie Reizen per vliegtuig.
Gegevensoverdracht is niet ingeschakeld voor uw apparaat.	Neem contact op met uw zorgverlener om de gegevensoverdrachtsservice te laten inschakelen.
Mijn scherm en knoppen knipperen	
Software-upgrade wordt uitgevoerd.	Het duurt ongeveer 10 minuten om de software-upgrade te voltooien.

Apparaatberichten

Bericht op apparaat/mogelijke oorzaak	Oplossing
Hoge lekkage gedetecteerd. Sluit slang aan	
Lucht slang is wellicht niet goed aangesloten.	Controleer of beide uiteinden van de lucht slang stevig zijn aangesloten.
Mogelijk is het masker niet goed aangepast.	Controleer of het masker goed is aangepast. Zie de gebruikersgids van het masker voor aanwijzingen voor het aanpassen of gebruik de functie Maskerпас om de passing en afdichting van het masker te controleren.
Lucht slang is verstopt. Controleer slang	
Misschien is de lucht slang verstopt.	Controleer de lucht slang en verwijder eventuele verstoppingen. Druk op de draaiknop om het bericht te wissen en druk vervolgens op Start/Stop om het apparaat weer op te starten.
SD-kaartfout. Verwijder kaart en druk op Start om therapie te starten	
De SD-kaart is misschien niet correct geplaatst.	Verwijder de SD-kaart en plaats hem opnieuw.
Alleen-lezen kaart. Verwijderen, ontgr. en SD-kaart nogmaals invoeren	
Mogelijk staat de SD-kaart in de vergendelingsstand (alleen lezen).	Zet de schakelaar op de SD-kaart van de vergendelingsstand  naar de ontgrendelingsstand  en plaats de SD-kaart dan weer.
Systeemfout. Raadpleeg gebruikershandleiding: fout 004	
Het apparaat heeft misschien in een warme omgeving gestaan.	Laat het apparaat afkoelen voordat u het opnieuw gebruikt. Maak de voedingseenheid los en sluit deze weer aan om het apparaat opnieuw op te starten.
Misschien is het luchtfilter verstopt.	Controleer het luchtfilter en vervang het als er sprake is van verstopping. Maak de voedingseenheid los en sluit deze weer aan om het apparaat opnieuw op te starten.
Misschien is de lucht slang verstopt.	Controleer de lucht slang en verwijder eventuele verstoppingen. Druk op de draaiknop om het bericht te wissen en druk vervolgens op Start/Stop om het apparaat weer op te starten.
Misschien is er water in de lucht slang aanwezig.	Verwijder het water uit de lucht slang. Maak de voedingseenheid los en sluit deze weer aan om het apparaat opnieuw op te starten.
Alle andere foutberichten, bijvoorbeeld Systeemfout. Raadpleeg gebruikers-handleiding: fout OXX	
Er is een onherstelbare fout opgetreden op het apparaat.	Neem contact op met uw zorgverlener. Open het apparaat niet.

Algemene waarschuwingen en aandachtspunten

WAARSCHUWING

- Zorg dat u de luchtslang zodanig plaatst dat hij niet om het hoofd of de nek heen komt te liggen.
- Zorg dat het elektriciteits snoer en de stekker in goede staat zijn en dat de apparatuur niet beschadigd is.
- Houd het elektriciteits snoer uit de buurt van warme oppervlakken.
- Als u onverklaarbare veranderingen in de prestaties van dit apparaat waarneemt, als het ongewone geluiden maakt, als het apparaat of de voedingseenheid zijn gevallen of verkeerd behandeld, of als de behuizing gebroken is, staak dan het gebruik en neem contact op met uw zorgverlener of ResMed Service Center.
- Open het apparaat niet en breng er geen wijzigingen in aan. Het bevat geen onderdelen die door de gebruiker zelf gerepareerd kunnen worden. Reparaties en onderhoud mogen alleen door een bevoegde service-agent van ResMed uitgevoerd worden.
- Pas op voor elektrische schokken. Het apparaat, de voedingseenheid of het elektriciteits snoer niet in water dompelen. Als vloeistof in of op het apparaat wordt gemorst, koppel het elektriciteits snoer van het apparaat dan los en laat de onderdelen drogen. Koppel vóór reiniging altijd het elektriciteits snoer van het apparaat los en ga na of alle onderdelen droog zijn voordat u het elektriciteits snoer weer aansluit.
- Aanvullende zuurstof mag niet worden gebruikt terwijl u rookt of in de nabijheid van open vuur.
- Zorg altijd dat het apparaat is ingeschakeld en luchtflow wordt gegenereerd voordat u de zuurstoftoevoer inschakelt. Schakel altijd de zuurstoftoevoer uit voordat u het apparaat uitschakelt, zodat zich geen ongebruikte zuurstof ophoopt in de behuizing van het apparaat, waardoor brandgevaar ontstaat.
- Voer geen onderhoudstaken uit terwijl het apparaat in bedrijf is.

VOORZICHTIG

- Gebruik bij het apparaat uitsluitend onderdelen en accessoires van ResMed. Niet van ResMed afkomstige onderdelen kunnen de effectiviteit van de behandeling verminderen en/of het apparaat beschadigen.
- Gebruik bij dit apparaat uitsluitend geventileerde maskers die worden aanbevolen door ResMed of door de voorschrijvend arts. Aanpassen van het masker zonder dat het apparaat lucht blaast, kan leiden tot weer inademen van uitgeademde lucht. Zorg dat de ventilatiegaten in het masker niet worden afgedekt en niet worden geblokkeerd om de stroming van verse lucht in het masker te handhaven.
- Plaats het apparaat zo, dat niemand er tegenaan kan stoten of gemakkelijk over het snoer kan struikelen.
- Blokkering van de luchtslang en/of luchtinlaat van het apparaat terwijl het in werking is, kan leiden tot oververhitting van het apparaat.
- Zorg dat het gebied rondom het apparaat droog en schoon is en vrij van alles (bijv. beddengoed, kleding) waardoor de luchtinlaat kan worden geblokkeerd of de voedingseenheid afgedekt.
- Een onjuiste systeempstelling kan leiden tot een onjuiste maskerdrukmeetwaarde. Zorg dat het systeem op de juiste wijze wordt opgesteld.
- Gebruik voor de reiniging van het apparaat, het reservoir en de luchtslang geen oplossingen op basis van bleekmiddel, chloor, alcohol of aroma's of vochtinbrengende of antibacteriële zeep of geurolie. Deze oplossingen kunnen schade aan de bevochtiger veroorzaken of de prestaties ervan beïnvloeden en de levensduur van deze producten verkorten.

Technische specificaties

Eenheden worden uitgedrukt in cm H₂O en hPa. 1 cm H₂O is gelijk aan 0,98 hPa.

90 W-voedingseenheid

Bereik wisselspanningsvoeding:	100–240 V, 50–60 Hz 1,0–1,5 A, klasse II 115 V, 400 Hz 1,5 A, klasse II (nominaal voor gebruik in vliegtuig)
Gelijkstroomuitgang:	24 V $\overline{\text{---}}$ 3,75 A
Typisch stroomverbruik:	53 W (57 VA)
Maximaal stroomverbruik:	104 W (108 VA)

Omgevingsvoorwaarden

Bedrijfstemperatuur:	+5 °C tot +35 °C NB: De temperatuur van de ademhalingsluchtflow die door dit therapieapparaat wordt geproduceerd, kan hoger zijn dan de kamertemperatuur. Het apparaat blijft veilig onder extreme omgevingstemperaturomstandigheden (40 °C).
Bedrijfsvochtigheid:	relatieve vochtigheid 10 tot 95% zonder condensvorming
Bedrijfshoogte:	zeeniveau tot 2591 m; luchtdrukgebied 1013 hPa tot 738 hPa
Opslag- en transporttemperatuur:	-20 °C tot +60 °C
Opslag- en transportvochtigheid:	relatieve vochtigheid 5 tot 95% zonder condensvorming

Elektromagnetische compatibiliteit

De AirSense 10 voldoet aan alle toepasselijke elektromagnetische compatibiliteitsvereisten (EMC) volgens IEC60601-1-2:2007 voor gebruik in woonwijken, winkels en lichte industrie. Het verdient aanbeveling mobiele communicatieapparaten op minimaal 1 m afstand van het apparaat te houden.

Informatie over de elektromagnetische straling en immuniteit van dit ResMed-apparaat kunt u vinden op www.resmed.com op de pagina Products onder Service & Support.

Classificatie EN 60601-1:2006

Klasse II (dubbele isolatie), type BF, beschermingsgraad IP22.

Sensoren

Druksensor:	Ingebouwd bij de uitgang van het apparaat, analoog drukmeetinstrument, -5 tot +45 cm H ₂ O (-5 tot +45 hPa)
Flowsensor:	ingebouwd bij inlaat van het apparaat, digitale massaflowsensor, -70 tot +180 l/min

Maximale constante druk bij enkelvoudige fout

Het apparaat wordt bij een enkelvoudige fout uitgeschakeld als de stabiele druk groter is dan:

30 cm H₂O (30 hPa) gedurende langer dan 6 s of 40 cm H₂O (40 hPa) gedurende langer dan 1 s.

Geluid

Drukniveau gemeten volgens EN ISO 17510-1:2009 (CPAP-modus):

SlimLine:	26,6 dBA met een onzekerheid van 2 dBA
Standaard:	26,6 dBA met een onzekerheid van 2 dBA

Vermogensniveau gemeten volgens EN ISO 17510-1:2009 (CPAP-modus):

SlimLine:	34,6 dBA met een onzekerheid van 2 dBA
Standaard:	34,6 dBA met een onzekerheid van 2 dBA

Verklaarde geluidsemissiewaarden uitgedrukt in twee cijfers volgens ISO 4871:1996.

Fysiek	
Afmetingen (h x b x d):	116 mm x 205 mm x 150 mm
Luchtuitlaat (conform ISO 5356-1:2004)	22 mm
Gewicht:	1115 g
Constructie van de behuizing:	Vlamvertragende technische thermoplast

Luchtfilter	
Standaard:	Materiaal: niet-geweven polyestervezels Gemiddeld gravimetrisch rendement: >75% voor stof ~7 micrometer
Hypoallergeen:	Materiaal: Acryl- en polypropenevezels in een drager van polypropene Rendement: >98% voor stof ~7-8 micrometer; >80% voor stof ~0,5 micrometer

Gebruik aan boord van een vliegtuig

ResMed bevestigt dat het apparaat voor alle fasen van een vliegreis aan de vereisten (RTCA/DO-160, lid 21, categorie M) van de Amerikaanse Federal Aviation Administration (FAA) voldoet.

Draadloze module

Gebruikte technologie: 2G GSM
Het wordt aanbevolen om het apparaat tijdens bedrijf op een afstand van minimaal 2 cm van het lichaam te houden. Dit geldt niet voor maskers, slangen of accessoires.

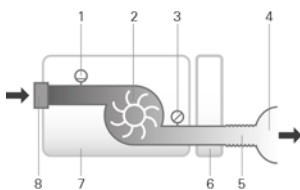
Bedrijfsdrukbereik

AutoSet, CPAP: 4 tot 20 cm H₂O (4 tot 20 hPa)

Aanvullende zuurstof

Maximale flow 4 l/min

Luchtraject



1. Flowsensor
2. Blazer
3. Druksensor
4. Masker
5. Luchtslang
6. Zijdeksel
7. Apparaat
8. Inlaatfilter

Ontwerplevensduur

Apparaat, voedingseenheid: 5 jaar
Reinigbaar reservoir: 2,5 jaar
Standaardreservoir, luchtslang: 6 maanden

Algemeen

De patiënt is een van de beoogde bedieners.

Luchtslang

Luchtslang	Materiaal	Lengte	Binnendiameter
ClimateLineAir	Flexibele kunststoffen en elektrische onderdelen	2 m	15 mm
SlimLine	Flexibele kunststof	1,8 m	15 mm
Standaard	Flexibele kunststof	2 m	19 mm

Uitschakelingstemperatuur slang voor verwarmde lucht: ≤ 41 °C

NB:

- De fabrikant behoudt zich het recht voor om deze specificaties zonder kennisgeving te wijzigen.
- Het uiteinde met de elektrische connector van de verwarmde luchtslang is alleen compatibel met de luchtuitlaat aan de kant van het apparaat en mag niet op het masker worden aangesloten.
- Gebruik geen elektrisch geleidende of antistatische luchtslangen.
- De weergegeven instellingen voor temperatuur en relatieve vochtigheid zijn geen gemeten waarden.

Weergegeven waarden

Waarde	Bereik	Resolutie weergegeven waarde
Druksensor bij luchtuitlaat:		
Maskerdruk	4–20 cm H ₂ O (4–20 hPa)	0,1 cm H ₂ O (0,1 hPa)
Uit flow afgeleide waarden:		
Lekkage	0–120 l/min	1 l/min

Waarde	Nauwkeurigheid
Drukmeting ¹ :	
Maskerdruk ²	±[0,5 cm H ₂ O (0,5 hPa) + 4% van gemeten waarde]
Flow en van flow afgeleide waarden ¹ :	
Flow	±6 l/min of 10% van meetwaarde, afhankelijk van wat het grootst is, bij een positieve flow van 0 tot 150 l/min
Lek ²	±12 l/min of 20% van meetwaarde, afhankelijk van wat het grootst is, 0 tot 60 l/min

¹ Resultaten worden uitgedrukt bij ATPD (Ambient Temperature and Pressure, Dry; omgevingstemperatuur en -druk, droog).

² De nauwkeurigheid kan verminderd worden door de aanwezigheid van lekkage, supplementaire zuurstof, teugvolumes <100 ml of minuutventilatie <3 l/min.

Nauwkeurigheid drukmeting**Maximale statische drukvariatie bij 10 cm H₂O (10 hPa) conform EN ISO 17510-1:2009**

	Standaardluchtslang	SlimLine-luchtslang
Zonder bevochtiging	± 0,5 cm H ₂ O (± 0,5 hPa)	± 0,5 cm H ₂ O (± 0,5 hPa)
Met bevochtiging	± 0,5 cm H ₂ O (± 0,5 hPa)	± 0,5 cm H ₂ O (± 0,5 hPa)

Maximale dynamische drukvariatie conform EN ISO 17510-1:2009

Apparaat zonder bevochtiging en met Standaard-luchtslang / apparaat met bevochtiging en Standaard-luchtslang

Druk [cm H ₂ O (hPa)]	10 BPM	15 BPM	20 BPM
4	0,5	0,5	0,8
8	0,5	0,5	0,8
12	0,5	0,5	0,8
16	0,5	0,5	0,8
20	0,5	0,5	0,8

Apparaat zonder bevochtiging en SlimLine-luchtslang / Apparaat met bevochtiging en SlimLine-luchtslang

Druk [cm H ₂ O (hPa)]	10 BPM	15 BPM	20 BPM
4	0,5	0,5	0,8
8	0,5	0,5	0,8
12	0,5	0,5	0,8
16	0,5	0,5	0,8
20	0,5	0,5	0,8

Symbolen

De volgende symbolen zijn mogelijk aangebracht op het product of de verpakking.

 Lees de aanwijzingen vóór gebruik.  Wijst op een waarschuwing of aandachtspunt.  Volg de aanwijzingen op vóór gebruik.  Fabrikant.  Europees gemachtigde.  Partijnummer.  Catalogusnummer.  Serienummer.  Apparaatnummer.  Aan / uit.  Gewicht apparaat. **IP22** Beveiligd tegen objecten met de omvang van een vinger en tegen druiwater bij een kanteling van maximaal 15 graden ten opzichte van de gespecificeerde stand.  Gelijkstroom.  Toegepast onderdeel type BF.  Klasse II apparatuur.  Vochtigheidsgrenzen.  Temperatuurgrenzen.  Niet-ioniserende straling.  Logo 1 Chinese verontreinigingsbestrijding.  Logo 2 Chinese verontreinigingsbestrijding. **Rx Only** Alleen op voorschrift (In de VS wordt door de federale wetgeving de verkoop van deze apparaten beperkt tot verkoop door of op voorschrift van een arts.)  Maximaal waterpeil.  Gebruik uitsluitend gedestilleerd water.  Bedrijfshoogte.  Limieten voor atmosferische druk.  Voldoet aan RTCA DO-160, deel 21, categorie M.



Milieu-informatie

Dit apparaat moet gescheiden worden afgevoerd, niet bij het ongesorteerde afval. Voor de afvoer van uw apparaat dient u gebruik te maken van de beschikbare toepasselijke systemen voor inzameling, hergebruik en herverwerking in uw regio. Het gebruik van deze systemen voor inzameling, hergebruik en herverwerking is erop gericht de druk op natuurlijke bronnen te verminderen en te voorkomen dat gevaarlijke stoffen in het milieu terechtkomen.

Neem contact op met uw plaatselijke instanties inzake afvalbeheer als u informatie nodig hebt over deze afvoersystemen. Het symbool van een afvalbak met een kruis erdoor nodigt u uit deze afvoersystemen te gebruiken. Als u informatie nodig hebt over de inzameling en afvoer van uw ResMed-apparaat, neem dan contact op met uw ResMed-kantoor, de plaatselijke distributeur, of kijk op www.resmed.com/environment.

Onderhoudsbeurten

Het AirSense 10-apparaat is bedoeld om veilig en betrouwbaar te werken als hij volgens de door ResMed gegeven instructies gebruikt wordt. ResMed raadt aan om het AirSense 10-apparaat door een geautoriseerd ResMed-servicecentrum te laten inspecteren en repareren als zich tekenen van slijtage voordoen of het apparaat niet goed lijkt te werken. In alle andere gevallen hoeven de producten over het algemeen niet te worden onderhouden of geïnspecteerd gedurende de ontwerplevensduur.

Beperkte garantie

ResMed Ltd (hierna 'ResMed') garandeert dat uw ResMed-product gedurende de hieronder aangegeven periode vanaf de datum van aanschaf vrij is van materiaal- en fabricagefouten.

Product	Garantieperiode
<ul style="list-style-type: none">Maskersystemen (inclusief maskerframe, kussentje, hoofdband en slang) – met uitzondering van onderdelen voor eenmalig gebruikAccessoires – met uitzondering van onderdelen voor eenmalig gebruikFlex-type vingerpulssensorenWaterreservoirs van bevochtiger	90 dagen
<ul style="list-style-type: none">Accu[APOS]s voor gebruik in interne en externe ResMed-accusystemen	6 maanden
<ul style="list-style-type: none">Clip-type vingerpulssensorenGegevensmodules van CPAP- en bilevel-apparatenOxymeters en oxymeteradapters voor CPAP- en bilevel-apparatenBevochtigers en reinigbare reservoirs voor bevochtigersTitreermachines	1 jaar
<ul style="list-style-type: none">CPAP-, bilevel- en ventilatieapparaten (inclusief externe voedingseenheden)Accu-accessoiresDraagbare apparaten voor diagnose/screening	2 jaar

Deze garantie is uitsluitend beschikbaar voor de consument die het product als eerste aanschaft. De garantie is niet overdraagbaar.

Als het product het begeeft terwijl aan de voorwaarden voor normaal gebruik voldaan is, repareert of vervangt ResMed naar eigen keuze het defecte product of eventuele onderdelen daarvan.

Deze beperkte garantie dekt niet: a) eventuele schade als gevolg van oneigenlijk gebruik, misbruik, wijziging of aanpassing van het product; b) reparaties die zijn uitgevoerd door een serviceorganisatie die daartoe niet uitdrukkelijk is gemachtigd door ResMed; c) eventuele schade of besmetting door rook van sigaretten, pijp, sigaren of anderszins; en d) eventuele schade als gevolg van op of in een elektronisch apparaat gemorst water.

De garantie geldt niet wanneer het product wordt verkocht of doorverkocht buiten de regio van eerste aanschaf.

Garantieaanspraken m.b.t. defecte producten moeten worden gedaan op het aanschafpunt door de eerste consument.

Deze garantie komt in de plaats van elke andere expliciete of impliciete garantie, inclusief eventuele impliciete garantie van verkoopbaarheid of geschiktheid voor een bepaald doel. In sommige regio[APOS]s of landen zijn geen beperkingen toegestaan op de duur van een impliciete garantie, daarom is de bovengenoemde beperking misschien niet op u van toepassing.

ResMed is niet verantwoordelijk voor eventuele incidentele schade of gevolgschade die beweerdelijk het gevolg zou zijn van de verkoop, installatie of het gebruik van enig ResMed-product. In sommige regio[APOS]s of landen is de uitsluiting of beperking van incidentele schade of gevolgschade niet toegestaan, daarom is de bovengenoemde beperking misschien niet op u van toepassing.

Deze garantie geeft u specifieke rechten en u kunt tevens andere rechten hebben die per regio verschillen. Voor meer informatie over uw garantierechten kunt u contact opnemen met uw plaatselijke ResMed-dealer of ResMed-kantoor.

Nadere inlichtingen

Als u vragen hebt of aanvullende informatie nodig hebt over het gebruik van het apparaat, neemt u contact op met uw zorgverlener.



ResMed Ltd
1 Elizabeth Macarthur Drive
Bella Vista NSW 2153 Australia

DISTRIBUTED BY
ResMed Corp 9001 Spectrum Center Boulevard San Diego CA 92123 USA
EC REP ResMed (UK) Ltd 96 Jubilee Ave Milton Park Abingdon Oxfordshire OX14 4RW UK

See www.resmed.com for other ResMed locations worldwide. For patent information, see www.resmed.com/ip. Air10, AirSense, AutoSet, ClimateLine and SlimLine are trademarks of ResMed Ltd. AutoSet, SlimLine and ClimateLine are registered in U.S. Patent and Trademark Office. SD Logo is a trademark of SD-3C, LLC. © 2014 ResMed Ltd. 378124/1 2014-06



ResMed.com



378124