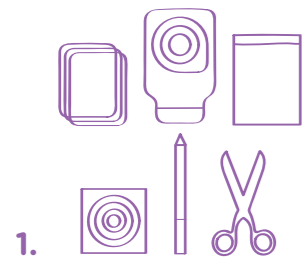


STOMAZORG

Stomamateriaal aanbrengen en verwijderen



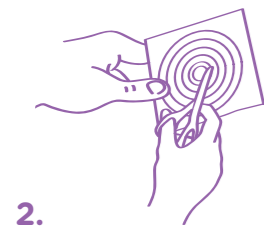
Eendelig stomamateriaal



1.

LEG DE BENODIGDHEDEN KLAAR

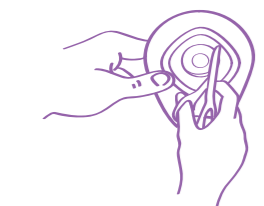
- Nat gemaakte en droge gazen
- Een ééndelig stomazakje.
- Een afvalzakje.
- Stoma meetkaartje, pen en schaar (indien de opening in de huidplaat op maat moet worden gemaakt).



2.

BEPAAAL DE MAAT VAN DE OPENING MET HET MEETKAARTJE

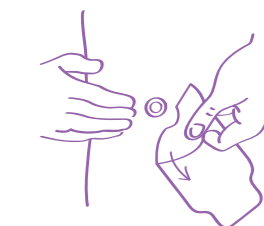
Bepaal de maat van uw stoma en teken deze af op het meetkaartje. Knip dan het kaartje op maat.



3.

KNIP DE OPENING IN DE HUIDPLAAT OP MAAT

Neem de gemeten opening over op de nieuwe huidplaat en knip de opening in de huidplaat op maat.



4.

VERWIJDER HET GEBRUIKTE MATERIAAL

Haal het gebruikte stoma-materiaal voorzichtig los en duw de huid van de plak weg. Begeleidt dit eventueel met een vochtig gaasje.



5.

MAAK DE HUID SCHOON

Maak de huid schoon met de nat gemaakte gazen. Gebruik alleen water, zonder zeep of andere producten waar vet in zit. Dep daarna de huid droog met de droge gazen.



6.

BRENG HET STOMA-MATERIAAL AAN

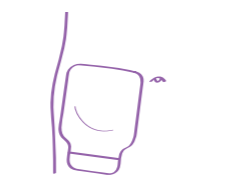
Verwijder het beschermlaagje van de huidplaat en vouw de huidplaat dubbel op de onderrand van de opening. Plaats eerst de onderkant van de opening tegen de stoma en breng het geheel rollend naar boven toe aan.



7.

AANDRUKKEN STOMAMATERIAAL

Druk het zakje ca. 30 seconden goed aan, vooral rondom de stoma. Doe dit vanaf de buitenkant van het zakje.

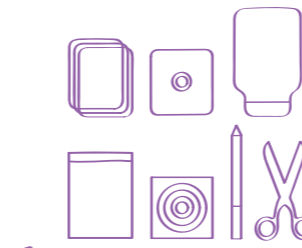


8.

HET EINDRESULTAAT

Het materiaal zit op zijn plek.

Tweedelig stomamateriaal



1.

LEG DE BENODIGDHEDEN KLAAR

- Nat gemaakte en droge gazen
- Een stomazakje en een huidplaat
- Een afvalzakje.
- Stoma meetkaartje, pen en schaar (indien de opening in de huidplaat op maat moet worden gemaakt).



2.

BEPAAAL DE MAAT VAN DE OPENING MET HET MEETKAARTJE

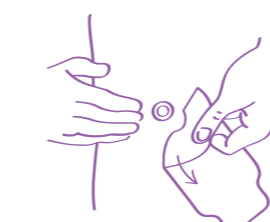
Bepaal de maat van uw stoma en teken deze af op het meetkaartje. Knip dan het kaartje op maat.



3.

KNIP DE OPENING IN DE HUIDPLAAT OP MAAT

Neem de gemeten opening over op de nieuwe huidplaat en knip de opening in de huidplaat op maat.



4.

VERWIJDER HET GEBRUIKTE MATERIAAL

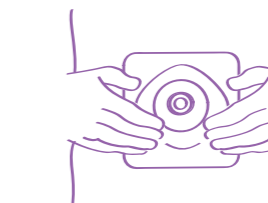
Haal het gebruikte stoma-materiaal voorzichtig los en duw de huid van de plak weg. Begeleidt dit eventueel met een vochtig gaasje.



5.

MAAK DE HUID SCHOON

Maak de huid schoon met de nat gemaakte gazen. Gebruik alleen water, zonder zeep of andere producten waar vet in zit. Dep daarna de huid droog met de droge gazen.



6.

BRENG DE HUIDPLAAT AAN

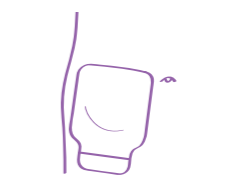
Verwijder het beschermlaagje van de huidplaat en plak deze precies rond de stoma. Na het aanbrengen de huidplaat circa 30 seconden goed aandrukken, vooral rondom de stoma.



7.

BRENG HET STOMAZAKJE AAN OP DE HUIDPLAAT

Controleer of deze rondom goed bevestigd is.



8.

HET EINDRESULTAAT

Het materiaal zit op zijn plek.

Algemene verzorgingstips

- ✓ Kies bij voorkeur een vast tijdstip voor het verwisselen op een moment dat de stoma het minst productief is.
- ✓ Door het gewicht kan het opvangzakje te hard aan de huid trekken of een beetje losraken en gaan lekken. Vervang of leeg daarom het zakje wanneer het tussen een derde deel en de helft vol is.
- ✓ Maak de opening in de huidplaat van het opvangmateriaal precies op maat. Belangrijk: zorg dat de opening van de huidplaat bij een colostoma 2-3 mm groter is dan de stoma zelf. Bij een ileo- en urostoma 1-2 mm. groter.
- ✓ Neem rustig de tijd om het materiaal aan te brengen.

- ✓ Verwijder haargroei rond de stoma door droog te scheren. Haargroei kan zorgen dat het opvangmateriaal niet goed hecht.
- ✓ Gebruik geen scheerzeep, ontharingscrème, olie, vette zalf of lotiondoekjes onder het stomamateriaal. Hierdoor hecht het materiaal slechter.
- ✓ Scheer altijd met het mesje van het stoma af.

Met de juiste
stomamaterialen
kunt u weer doen
wat u deed

088 888 94 50 | www.mediq.nl



8 719485 00016 1